

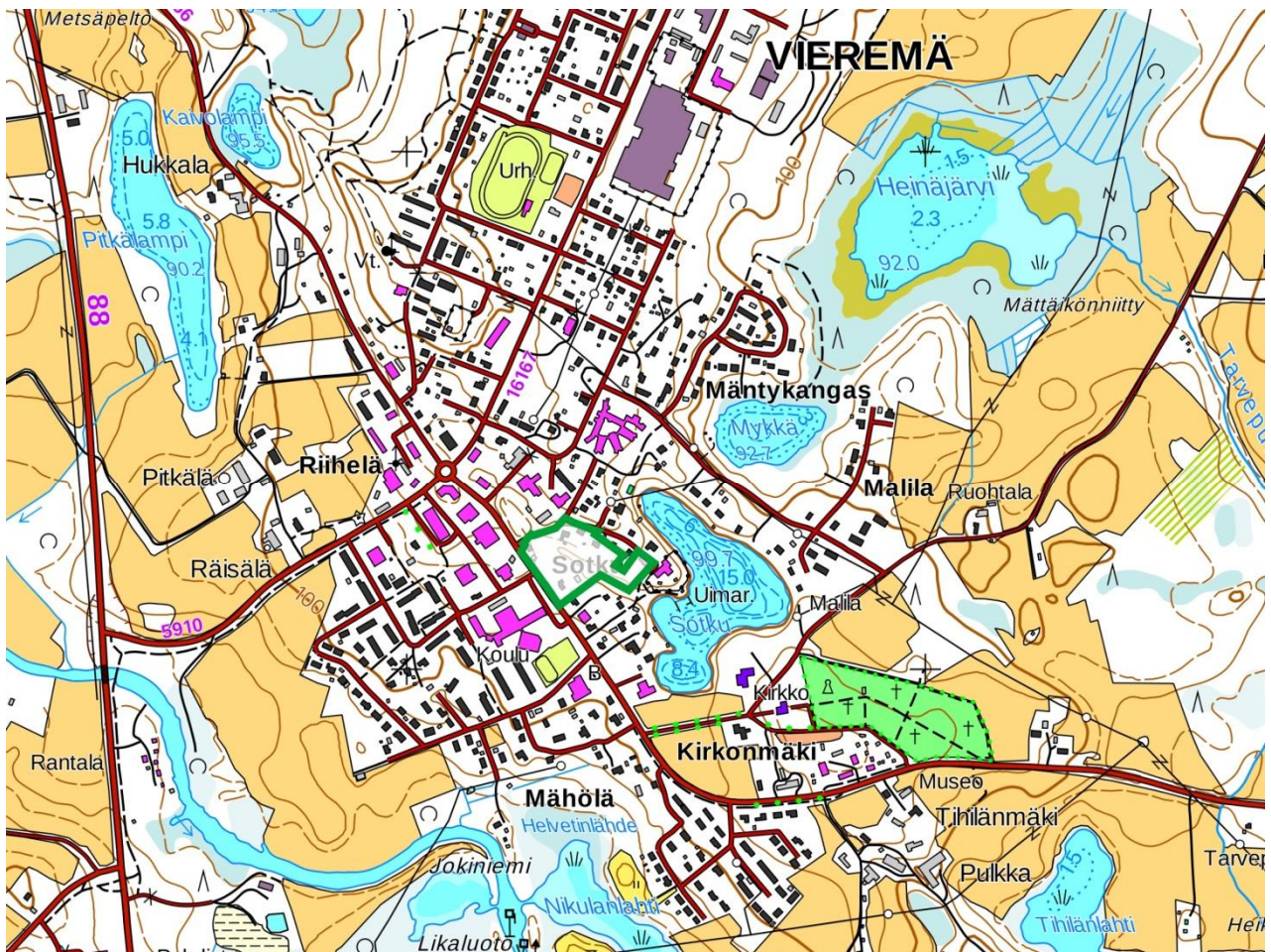
Vastaanottaja  
Vieremän kunta

Asiakirjatyyppi  
Osallistumis- ja arviointisuunnitelma

Päivämäärä  
23.2.2017

# VIJREMÄN KUNTA

## SOTKUN ALUEEN ASEMAKAAVAN MUUTOS



## 1. SUUNNITELMAN NIMI JA SUUNNITTELUALUE

Suunnitelman nimi on Sotkun alueen asemakaavan muutos. Suunnittelualue sijaitsee Pette-rintien ja Härköniementien välisellä alueella. Suunnittelualueen laajuus on noin 1,9 ha. Alueen sijainti on esitetty kansikuvassa.

## 2. SUUNNITTELUKÄYTÄVÄN MÄÄRITTELY JA TAVOITTEET

Vieremän kunnanvaltuusto on päättänyt 13.2.2017 § 7 asemakaavamuutoksen laatimisesta Sotkun alueelle. Tavoitteena on muuttaa voimassa olevaa asemakaavaa siten, että Pette-rintien var-teen mahdollistuu rivitalokohteen toteuttaminen ja vanhan päiväkodin tontti osoitetaan pientalo-tontiksi. Lisäksi tarkistetaan katualuerajoja sekä viheralueen ja kevyen liikenteen väylän linjauk-sia.

## 3. SUUNNITTELUN LÄHTÖKOHDAT, TEHDYT SELVITYKSET JA AIEMMAT SUUNNITELMAT

### 3.1 Maakuntakaava ja valtakunnalliset alueidenkäytöntavoitteet

Valtioneuvoston päätös valtakunnallisista alueidenkäyttötavoitteista tuli voimaan vuonna 2001. Tarkistettut tavoitteet tulivat voimaan 1.3.2009.

Vieremän kunta kuuluu Pohjois-Savon liiton alueeseen, jolla on voimassa 7.12.2011 vahvistettu maakuntakaava. Pohjois-Savon tuulivoimamaakuntakaava on vahvistettu 15.1.2014. Kaup-paa, keskustatoimintoja ja seudullisesti merkittäviä vähittäiskaupan suuryksiköitä käsittelevä kaupan maakuntakaava on vahvistettu 1.6.2016.

Maakuntakaavassa alue kuuluu Vieremän alakeskuksen alueeseen (Ca-21) sekä taajamatoiminto-jen alueeseen. Taajamatoimintojen aluetta suunnitellaan asumiseen, ympäristöönsä soveltuvien työpaikkatoimintojen sekä näihin liittyvien palvelujen ja toimintojen alueena. Alueen yksityiskoh-taisemmassa suunnittelussa on turvattava päivittäisten palveluiden saatavuus, riittävät ulkoilu-ja lähivirkistysmahdollisuudet sekä kevyen liikenteen yhteydet seudullisille virkistysalueille.

Tuulivoimamaakuntakaavassa ei ole esitetty aluetta koskevia merkintöjä tai määräyksiä.

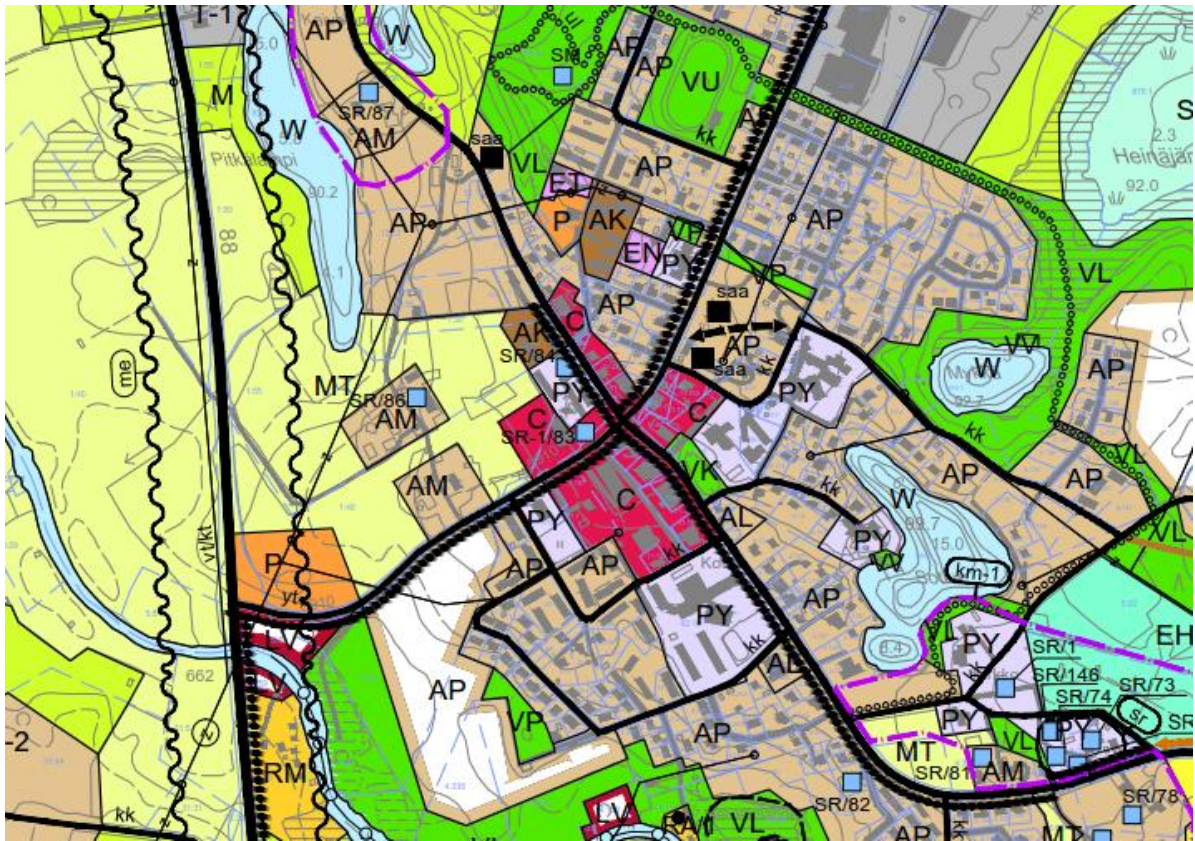
Kaupan maakuntakaavassa Vieremän keskusta on osoitettu keskustatoimintojen alakeskuksena (ca2), jolle sijoitettavien vähittäiskaupan suuryksiköiden yhteenlaskettu kerrosala saa olla ole-massa olevat vähittäiskaupan suuryksiköt huomioiden enintään 5000 k-m2.

Pohjois-Savon maakuntakaavan tarkistamisen 1. vaihe on tullut vireille 23.1.2017. Ensimmäisen vaiheen teemoja ovat vähittäiskaupan suuryksiköt, puutermiinalit, soidensuojeluinventoinnin valtakunnallisesti arvokkaat, valtion mailla olevat suot, maisema-alueet, pellot, sähkönsiirtolinjat, tuulivoima, ampumaradat, moottoriurheilualueet ja ajoharjoitteluradat, puolustusvoimien alueet sekä geoenergia. Ensimmäisen vaiheen osallistumis- ja arviointisuunnitelma on nähtävillä 30.1.-28.2.2017.

### 3.2 Yleiskaava

Alueella on voimassa kunnanvaltuuston 17.12.2012 hyväksymä Vieremän kirkonkylän osayleis-kaava (kuva 1). Osayleiskaavassa alueelle on osoitettu pientalovaltaista asuntoaluetta (AP), asuin-, liike- ja toimistorakennusten aluetta (AL) sekä julkisten palvelujen ja hallinnon aluetta (PY). Härköniementie on osoitettu kokoojakatuna / yksityistienä. Lähiympäristöön on osoitettu pientalovaltaista asuntoaluetta (AP), asuin-, liike- ja toimistorakennusten aluetta (AL), keskusta-toimintojen aluetta (C), julkisten palvelujen ja hallinnon aluetta (PY) sekä leikkipuisto (VK).





Kuva 1. Ote Keskustaaajaman osayleiskaavasta, KV 17.12.2012.

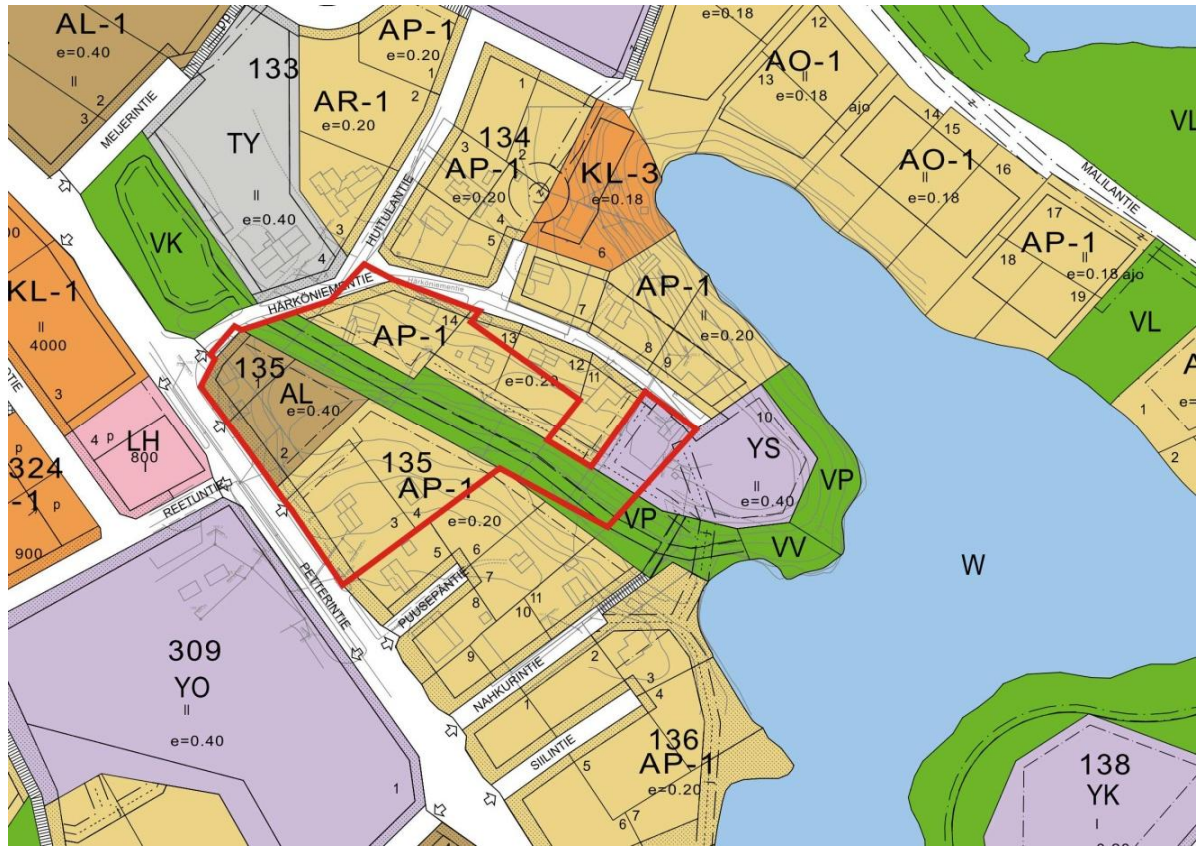
### 3.3 Asemakaava

Suunnittelualueella ovat voimassa seuraavat asemakaavat (ks. kuva 2):

Kirkonmäen ja Sotkun alueen rakennuskaavan muutos ja laajennus KV hyv. 8.4.1992

Mäntykankaan ja Sotkun alueen rakennuskaavan muutos ja laajennus KV hyv. 20.6.1994

Voimassa olevassa asemakaavassa alueelle on osoitettu erillispientalojen korttelialuetta (AP-1), asuin-, liike- ja toimistorakennusten korttelialuetta (AL) ja puistoa (VP). Lähiympäristöön on osoitettu erillispientalojen korttelialuetta (AP-1), sosiaalitointa ja terveydenhuoltoa palvelevien rakennusten korttelialuetta (YS), yleisen tien aluetta (LYT) sekä katualuetta.



Kuva 2. Ote asemakaavayhdistelmästä.

### 3.4 Selvitykset ja suunnitelmat

- Vieremän liikenneturvallisuuksuunnitelma 2008
- Osayleiskaavan muinaismuistoinventointi 2008
- Osayleiskaavan luontoselvitys 2008
- Vieremän rakennuskulttuuri-inventointi 1992, päivitys 2010
- Ylä-Savon liikenneturvallisuuksuunnitelma, Vieremän liikenneturvallisuuksuunnitelma 2011

### 3.5 Nykytilanne

Suunnittelualue on rakennettua ympäristöä ja kaukolämpö-, vesijohto- ja viemäriverkoston piirissä. Alue on yksityisten omistuksessa lukuun ottamatta kahta pientä kunnan omistamaa palstaa.

### 3.6 Kulttuuri- ja luonnonympäristön erityiset kohteet

Osayleiskaavan luontoselvityksen (2008) mukaan suunnittelualueella ei ole sellaisia luontoarvoja, jotka tulisi huomioida kaavoituksessa. Suunnittelualueella ei myöskään havaittu uhanalaisia lajeja.

Osayleiskaavaa varten laaditun muinaismuistoinventoinnin perusteella alueella ei ole todettu kiinteitä muinaisjäänöksiä.

## 4. VAIKUTUSALUE

Alustavasti asemakaavan vaikutusalueeseen kuuluu suunnittelualue lähiympäristöineen.

## 5. OSALLISET

### Asukkaat, kiinteistönomistajat, maanomistajat ja muut osalliset

- Alueen ja lähiympäristön kiinteistönomistajat
- Vieremän kunnan asukkaat
- Muut osalliset ja osalliseksi ilmoittautuvat

### Vieremän kunta

- Kunnanvaltuusto
- Kunnanhallitus
- Tekninen lautakunta
- Kaavoitus- ja maankäyttötoimikunta
- Muut lautakunnat
- Vieremän Lämpö ja Vesi Oy

### Viranomaiset

- Pohjois-Savon elinkeino-, liikenne- ja ympäristökeskus (ELY)
- Pohjois-Savon liitto
- Pohjois-Savon pelastuslaitos-liikelaitos
- Kuopion kulttuurihistoriallinen museo

### Yritykset ja yhteisöt

- Savon Voima Verkko Oy
- Sonera Oyj
- Vieremän yrittäjät ry
- Muut mahdolliset yritykset ja yhteisöt

## 6. TIEDOTTAMINEN

Kaavoituksen vireille tulosta ja osallistumis- ja arviointisuunnitelman sekä kaavan ja siihen liittyvän suunnittelumateriaalin nähtävillä olosta tiedotetaan kunnan ilmoitustaululla, kunnan internet-sivustolla <http://www.vierema.fi> sekä Miilu-lehdessä jäljempänä olevan aikataulun mukaisesti. Kaavoitusprosessiin mahdollisesti myöhemmin tulleista oleellisista muutoksista tiedotetaan vastaavasti.

Kaavan nähtävillä olossa kaavoitukseen liittyvä materiaali on nähtävillä Vieremän kunnan teknisessä toimessa (käyntiosoite: Myllyjärventie 1) sekä kunnan Internet-sivuilla.

## 7. OSALLISTUMINEN

### 7.1 Osallistumis- ja arviointisuunnitelma

Palautteen tästä osallistumis- ja arviointisuunnitelmasta voi osoittaa Vieremän kunnan tekniseen toimistoon osallistumis- ja arviointisuunnitelman nähtävillä olon aikana. Osallistumis- ja arviointisuunnitelmaa voidaan täydentää suunnittelun kuluessa. Osallisella on mahdollisuus saattaa suunnitelman asianmukaisuus alueellisen elinkeino-, liikenne- ja ympäristökeskuksen (ELY) arviotavaksi neuvottelumenettelyä käyttäen (MRL 64 § ja MRA 31 §).

### 7.2 Luonnosvaihe

Luonnosvaiheessa tilaisuus mielipiteen esittämiseen (MRA 30 §) järjestetään asettamalla valmisteluaineisto nähtävillä. Tarvittaessa asiasta järjestetään yleisölle suunnattu tilaisuus. Huomautuksia ja mielipiteitä alueen asemakaavan muutosta koskeissa asioissa voi jättää nähtävillä olon aikana Vieremän kunnan tekniseen toimistoon.

### 7.3 Ehdotusvaihe

Ehdotusvaiheessa asemakaavan muutosehdotus pidetään julkisesti nähtävänä (MRA 27 §) Vieremän kunnan teknisessä toimistossa. Kunnan jäsenillä ja osallisilla on oikeus tehdä muistutus kaavaehdotuksesta. Muistutus on toimitettava Vieremän kunnalle ennen kaavaehdotuksen nähtävillä olon päättymistä (osoite: Vieremän kunta, Kunnanhallitus, Myllyjärventie 1, 74200 Viere-mä).



## 8. VIRANOMAI SYHTEISTYÖ

Asemakaavasta pyydetään lausunnot tarvittavilta viranomaisilta luonnos- ja ehdotusvaiheessa. Viranomaistyöneuvotteluja järjestetään tarpeen mukaan.

## 9. SELVITETTÄVÄT VAIKUTUKSET JA VAIKUTUSTEN ARVIOINNIN MENETELMÄT

Vaikutusten arvioinnin pohjana käytetään tehtyjä selvityksiä ja asiantuntijoiden sekä osallisiksi määriteltyjen kannanottoja.

## 10. KAAVOITUKSEN KULKU, AIKATAULUT JA PÄÄTÖKSENTEKO

Vuorovaikutuksen järjestäminen tapahtuu Vieremän kunnan toimesta. Kaavan laatiminen tapahtuu konsulttityönä Ramboll Finland Oy:n Seinäjoen toimistossa.

Kaavoituksen vireilletulo, tiedottaminen, osallistumis- ja arviointisuunnitelman nähtävilläolo (MRL 63 §)	alkuvuosi 2017
Mielipiteen esittäminen kaavaa valmisteltaessa (MRA 30 §); Luonnoksen nähtävillä olo, mahdollinen yleisötilaisuus, mielipiteet / lausunnot, mahdollinen viranomaisneuvottelu	alkuvuosi 2017
Tekninen lautakunta / Kunnanhallitus Mielipiteiden käsittely, muutokset kaavaluonnokseen	kevät 2017
Kaavaehdotuksen asettaminen julkisesti nähtäville 30 päivän ajaksi (MRA 27 §); Muistutukset ja lausunnot, viranomaisneuvottelu tarvittaessa	kevät 2017
Kunnanvaltuusto hyväksynee asemakaavan	kesä 2017

## 11. YHTEYSTIEDOT

Vieremän kunta Tekninen toimi Myllyjärventie 1 74200 Vieremä	Tekninen johtaja Mikko Kajanus puh. 0400 370 112 sähköposti: mikko.kajanus@vierema.fi
Ramboll Finland Oy Alue- ja kaupunkisuunnittelu Kampusranta 9 C 60320 Seinäjoki	Ryhmäpäällikkö Juha-Matti Märjärvi puh. 040 825 6260 sähköposti: juha-matti.marjarvi@ramboll.fi