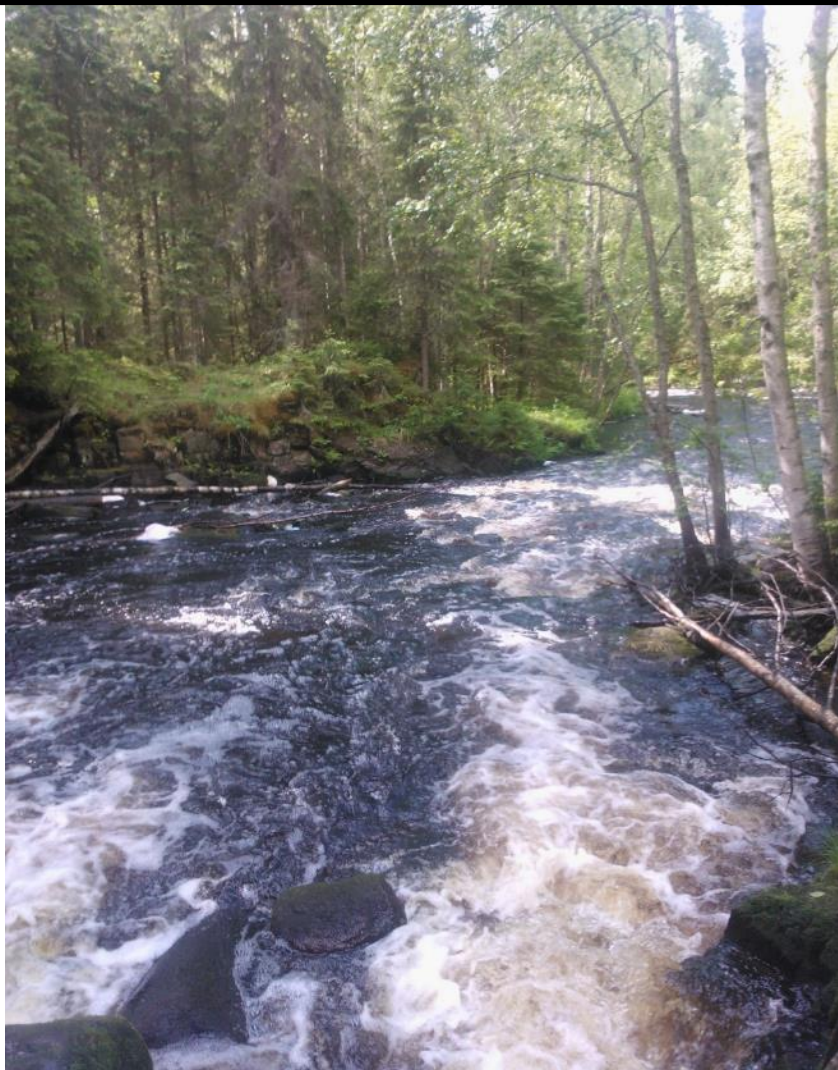




Vieremän kuntastrategia 2017-2021



Vieremä – kunnan kunta

Vieremän kunnan
kunnanvaltuusto
19.12.2016

Johdanto

Kuntastrategiassa esitetään Vieremän kunnan tavoitteet strategiakaudelle 2017-2021. Kunnan toimintaa ohjaavat yhteiset arvot; yhteistyökykyisyys ja avoimuus, yritysystävällisyys, asukaslähtöisyys, itsenäisyys, tasapuolisuus ja oikeudenmukaisuus. Kuntastrategian tavoitteet tarkennetaan vuosittain arvioitaviksi toimenpiteiksi kunnan talousarviossa ja toimialakohtaisissa toimintasuunnitelmissa.

Vieremän kunnan vahvuuksia ovat metalli- ja teknologiateollisuus, vahva maatalous ja työpaikkaomavaraisuus. Haasteena on erityisesti negatiivinen väestökehitys.

Vieremä haluaa profiloitua metalli- ja teknologiateollisuuden vireänä keskittymänä. Uusia työpaikkoja voidaan luoda vain tukemalla ja kehittämällä elinkeinoelämää, mikä mahdollistaa palveluiden ylläpidon ja kehittämisen. Asukasmäärän kasvamisen kannalta keskeistä on työpaikkojen riittävyys, houkutteleva kuntakuva, toimivat palvelut ja harrastusmahdollisuudet sekä riittävä asunto- ja tonttitarjonta.

SOTE- ja maakuntauudistuksen myötä kunnan tehtävä painottuu entistä enemmän kuntalaisten terveyden ja hyvinvoinnin edistämiseen. Tämä edellyttää erityisesti sitä, että kuntalaiset kokevat olonsa Vieremällä turvallisiksi ja viihtyisiksi. Sosiaali- ja terveystalouden järjestämisvastuun siirtyessä maakunnalle, on kunnan panostettava erityisesti ennaltaehkäisevään työhön. Tämä edellyttää muun muassa ihmisen elinkaaren kattavien liikunta- ja kulttuuripalveluiden turvaamista. Varhaiskasvatuksen sekä perus- ja lukio-opetuksen on oltava edelleen laadukasta ja ajanmukaista.

Arvot

Yhteistyökykyisyys ja avoimuus

Vieremä on luotettava kumppani ja haluttu yhteistyötaho.

Päätöksenteko on perusteltua ja johdonmukaista ja siitä viestitään avoimesti. Kunnan toiminnassa noudatetaan hyvää hallintotapaa sekä edistetään tasapuolisuuden, oikeudenmukaisuuden sekä tasa-arvon toteutumista.

Asukaslähtöisyys

Kuntalaisia kuullaan ja heidän näkökantansa huomioidaan päätöksenteossa. Kuntalaisia kannustetaan osallistumaan oman elinympäristönsä kehittämiseen ja yhteisöllisyyden lisäämiseen.



Yritysystävällisyys

Kunta luo edellytyksiä yritystoiminnan menestymiseen ja kehittymiseen Vieremällä. Vieremä haluaa profiloitua erityisesti metalli- ja teknologiateollisuuden keskittymänä. Vieremällä on tilaa ja mahdollisuuksia niin pienille kuin suurillekin yrityksille. Päätöksenteossa arvioidaan yritysvaikutukset ja huomioidaan yrittäjien tarpeet. Kunnan konserniyhtiöiden toiminnalla ei aiheuteta tarpeetonta kilpailua paikalliselle yritystoiminnalle.

Itsenäisyys

Vieremän kunta tunnistaa vahvuutensa ja hyödyntää niitä kuntakuvan sekä elinkeinoelämän kehittämiseen. Omaa identiteettiä ja perinteitä arvostetaan ja niitä vaalitaan positiivisella tavalla.

Tasapuolisuus ja oikeudenmukaisuus

Vieremän kunta on toiminnassaan tasapuolinen ja oikeudenmukainen.

Visio

Vieremä on Pohjois-Savon maakunnan metalli- ja teknologiateollisuuden keskus, jossa on erinomaiset mahdollisuudet hyvinvointiin, asumiseen ja yrittämiseen.

Vieremä on maatalouden ja siihen liittyvän biotalouden sekä maatalousrobotiikan innovatiivinen edelläkävijä.

Vieremä on aktiivinen toimija ja vaikuttaja Ylä-Savon seutukunnalla ja Pohjois-Savon maakunnassa.

Tavoitteet

Vieremän kunnan tavoitteet ovat:

Vahva elinkeinoelämä

1. Metalli- ja teknologiateollisuuden yritysten toiminnan laajentuminen on kunnan tärkein elinkeinoelämän tavoite. Olemassa olevien sekä syntyvien yritysten toimintaedellytyksiä tuetaan siten, että yrittäminen on kannattavaa Vieremällä.
2. Maatalouselinkeinon tunnettavuuden ylläpito, toimintaedellytysten tukeminen, sujuvien sukupolvenvaihdosten toteutuminen ja alan koulutuksen turvaaminen Ylä-Savossa on myös tärkeää.
3. Juna- ja maantieyhteyksien seudullinen kehittäminen ja oman tieverkon kunnan ja kattavuuden turvaaminen on välttämätöntä kilpailukykyisen toimintaympäristön turvaamiseksi.

Elinvoimainen kunta

1. Vieremän taajaman ja kylien yleisilme on siisti ja viihtyisä.
2. Kunnasta löytyy tontteja ja hyväkuntoisia asuntoja eri elämänvaiheissa oleville ihmisille.
3. Yritysten kanssa tehdään rekrytointiyhteistyötä, johon yhdistyy myös kunnan markkinointi.
4. Varhaiskasvatus sekä perus- ja lukio-opetus pidetään korkeatasoisena ja nykyaikaisena.



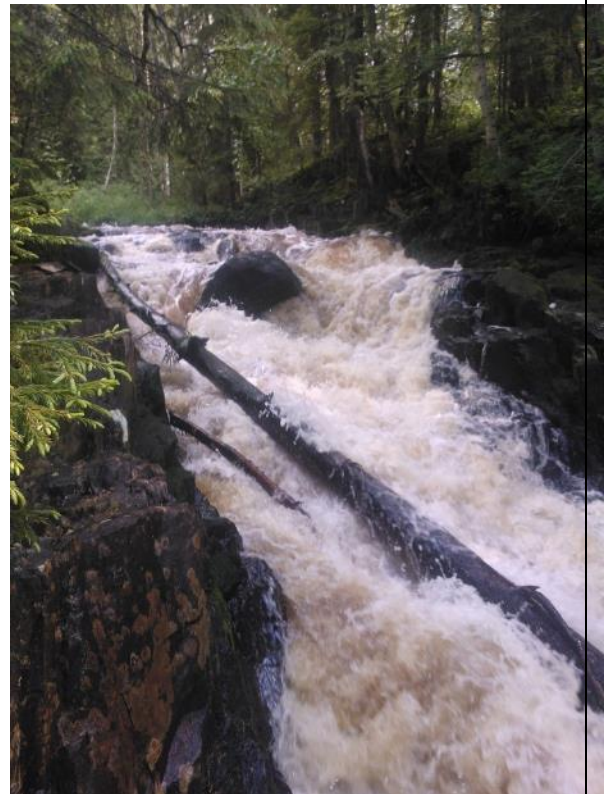
5. Vieremä tukee paikallisia tapahtumia ja hyödyntää niitä markkinoinnissaan.
6. Vieremä edistää sähköisten palveluiden ja tiedottamisen käyttöönottoa.

Hyvinvoiva kuntalainen

1. Päivittäisen elämisen palvelut ovat korkeatasoisia ja kätevästi kaikkien saavutettavissa.
2. Liikuntapaikat ovat ajanmukaisia ja hyvässä kunnossa.
3. Luontoon pääsemistä ja siellä tapahtuvaa turvallista liikkumista edistetään.
4. Kulttuuripalvelut ovat asukaslähtöisiä, monipuolisia ja kaikkien saatavilla.
5. Nuorilla on mielekästä tekemistä ja mahdollisuus kokoontua turvallisessa ympäristössä vapaa-aikanaan.

Ammattitaitoinen ja motivoitunut henkilöstö

1. Vieremän kuntakonsernin tärkein voimavara on ammattitaitoinen ja motivoitunut henkilöstö. Henkilöstöjohtamisen toiminta-ajatus on: *Tyytyväinen työntekijä on tehokkain.*
2. Henkilöstön kehittymistä ja viihtymistä tuetaan asettamalla yhdessä realistisia tavoitteita ja luomalla edellytykset tavoitteisiin pääsemiseksi. Osaaminen varmistetaan henkilöstön täsmäkoulutuksella.
3. Vieremän kunnassa saa tuoda esille omat mielipiteensä ja yhteisiin sovittuihin tavoitteisiin pitää sitoutua tinkimättömästi.
4. Rekrytoinnissa kiinnitetään huomiota ihmissuhde- ja työyhteisötaitoihin muun osaamisen rinnalla. Rekrytointeja tarkastellaan pitkäjänteisinä investointeina tulevaisuuteen. Vieremän kunnassa palkkaus ja työskentelyolosuhteet ovat kilpailukykyisiä.



Tasapainoinen kuntatalous

1. Kunnan investoinnit ovat tarkoituksenmukaisia ja talous pidetään tasapainossa.

Kuntastrategian toteuttaminen

Kuntastrategia on valtuuston lakisääteinen ohjausväline ja sen merkitys korostuu uudella valtuustokaudella 2017-2021. Kuntastrategian tärkeimpiä toteuttamisvälineitä ovat talousarvio, taloussuunnitelma, luottamusmieselinten toiminta, viranhaltioden päivittäinen toiminta, konserniohjaus ja kunnan viestintä. Kunnan omistajapolitiikka määrittää kunnan konserniohjeessa.

Kuntastrategian päätavoitteet tarkennetaan vuosittain arvioitaviksi toimenpiteiksi kunnan talousarvioon ja toimia-alamuotoisiin toimintasuunnitelmiin. Kuntastrategia toimii myös lähtökohtana laajan hyvinvointikertomuksen valmistelutyölle. Laajassa hyvinvointikertomuksessa määritellään tarkemmin kuntalaisten terveyden ja hyvinvoinnin edistämiseksi tehtävät toimenpiteet, mittarit ja resurssit.

Strategian toteutumista seurataan tilinpäätöskäsittelyn yhteydessä. Valtuusto päivittää strategian valtuustokausien alussa ja sitä tarkistetaan vuosittaisen raportoinnin yhteydessä. Mittareiden osalta pyritään merkittävien kokonaisuuksien arviointiin ja vältetään kokonaisuuden kannalta tarkoituksellomien numeeristen mittareiden käyttöä. Tuloksia arvioidaan pääsääntöisesti laadullisesti ja arviointia tuetaan numeerisin vertailuin.

Kuntastrategian toteutumista seurataan osana talouden seuranta. Yhteenveto toteumasta esitetään tilinpäätöksen valmistelun yhteydessä.



Liite 1

Vieremän kunnan toimintaympäristö

Suomi on osana Euroopan unionia osa globaalia markkinataloutta. Talouden suhdanteiden vaihtelut näkyvät nopeasti Suomen sisämarkkinoilla ja taloudellisessa tilanteessa. Euroopan taloustilanne on viime vuosina ollut vaikeasti ennakoitavissa. Tilanteeseen ovat vaikuttaneet erityisesti muutokset turvallisuustilanteessa, energian hinnassa sekä useiden EU -maiden ja lähialueen valtioiden taloudelliset vaikeudet. Organisaatioilta vaaditaan kykyä sopeutua nopeasti muuttuviin tilanteisiin ja uudistua muutosten edellyttämällä tavalla.

Vieremä kuuluu Ylä-Savon seutukuntaan ja Pohjois-Savon maakuntaan. Vieremä on maaseutukunta, jossa on aktiivisesti toimivaa teknologia- ja metalliteollisuutta ja nykyaikaista maataloutta. Vieremän pohjoisosat ovat suurelta osin havupuuvoittoista erämaa-aluetta eteläosien ollessa suurilta osin maatalouselinkeinon piirissä. Vieremän elinkeinoelämää ei voi tarkastella vain kunnan rajoihin rajoittuvasti. Vieremäläiset elinkeinoelämän toimijat ovat verkottuneet laajasti niin kansallisesti kuin kansainvälisestikin. Tämä on otettava huomioon kaikessa kunnan toiminnassa. Vieremän kunnassa on kokonsa nähden paljon pienyrittäjyyttä. Taajamassa on kauppaliikkeitä ja palveluja, jotka monesta vastaavan kokoluokan kunnasta puuttuvat. Vieremäläisiä on rohkaistava käyttämään omia palveluita.

Ylä-Savon alueen heikkoutena on väestön ikääntyminen ja muutto muualle Suomeen. Vieremän osalta väestön vähentymisen voidaan arvella tasaantuvan hyvän työllisyystilanteen johdosta. Uudet työmuodot, erityisesti etätö ja työaikajoustot, tarjoavat Vieremälle mahdollisuuksia tasoittaa väkimäärän vähentymistä. Vieremä tarjoaa mahdollisuuden elää väljästi turvallisessa, puhtaassa ja viihtyisässä maaseutuympeiristössä.

Logistiikan toimivuuden kannalta keskeisessä osassa ovat rautatie- ja valtatieyhteydet. Toimivat kuljetukset satamiin ja muihin logistiikan solmukohtiin ovat teollisuuden elinehto. Vieremän on pystyttävä osaltaan turvaamaan logistiikan toimintaedellytykset myös jatkossa. Koko kunnan kattavan tieverkoston ylläpito on maatalouden ja yritystoiminnan kannalta tärkeää. Hyvä tieverkko mahdollistaa myös kylien pitämisen asuttuna vakinaisen ja loma-asumisen myötä.

Vahva teknologia- ja metalliteollisuus, nykyaikainen maatalous sekä työpaikkaomavaraisuus ovat Vieremän vahvuuksia. Vieremän vahvuuksia ovat myös hyvä ja turvallinen asuinympäristö ja sitä tukevat toimivat peruspalvelut. Vahvuuksia ovat lisäksi vireät kylät, luonto sekä maa- ja metsätalouden hyvät toimintaedellytykset.

Luonto sekä maa- ja metsätalouden hyvät toimintaedellytykset ovat myös tulevaisuuden mahdollisuuksia. Luontoarvot ja elinkeinoelämän tavoitteet on kyettävä yhdistämään kestäväällä tavalla. Luonnon ja alkutuotannon voimavarojen hyödyntäminen ja sitä kautta syntyvä pk-yrittäjyys ovat tulevaisuuden mahdollisuuksia. Maatalouteen kytkeytyvä biotalous ja robotiikka ovat tulevaisuuden mahdollisuuksia.

Negatiivinen väestökehitys ja tähän liittyvä vähäinen asunto- ja tonttitarjonta ovat selkeitä kehittämisalueita. Taajaman yleisilme on saatava houkuttelevammaksi ja luonnosta nauttimista edesauttavat reitistöt on saatava kuntoon. Matkailun kasvaminen edellyttää pienyrittäjien, kunnan ja paikallisten asukkaiden laaja-alaista yhteistyötä.

Maatalous on tärkeä osa Vieremän elinkeinorakennetta ja identiteettiä. Kunnan on pystyttävä omin toimin vaikuttamaan siihen, että maatalouselinkeinon tunnettavuus kuntalaisten keskuudessa säilyy ja alan koulutusmahdollisuudet seutukunnalla pysyvät hyvinä. Maatalouden on säilyttävä monimuotoisena ja koostuttava erikokoisista tiloista, jotka sijoittuvat koko Vieremän kunnan alueelle. Maatalous- ja luontoarvot on nähtävä tasapainoisena kokonaisuutena, joka mahdollistaa maatalouselinkeinon harjoittamisen kestäväällä tavalla.

Tuleva maakunta- ja sote-uudistus muuttaa nykyistä organisaatio- ja vastuukenttää merkittävästi. Pohjois-Savon maakunta muodostuu vahvaksi täyden palvelun maakunnaksi. Vieremän on osana Ylä-Savoa löydettävä keinot osallistua ja vaikuttaa maakunnan toimintakulttuurin muodostumiseen. Vastuu sosiaali- ja terveyspalveluista siirtyy maakunnalle, mikä lisää ennakoitavuutta kunnan talouteen ja mahdollistaa keskittymisen kuntalaisten hyvinvoinnin edistämiseen. Tämän hetkisen arvion mukaan Vieremän kunnalla on muutoksen jälkeenkin hyvät toimintaedellytykset itsenäisenä kuntana. Kunnan rooli perinteisenä yhteisönä, johon kuntalaiset ja yritykset voivat kokea sitoutuvansa, korostuu. Tämä edellyttää kunnan palveluiden ja identiteetin ylläpitoa ja kehittämistä.